



**HIPPISME**  
Steve Guerdat  
blanchi des  
soupçons  
de dopage  
PAGE 24

KEYSTONE

# L'Impartial

Journal édité à La Chaux-de-Fonds depuis 1881

PRE

MARDI 29 SEPTEMBRE 2015 | www.arcinfo.ch | N° 42127 | CHF 2.50 | J.A. - 2300 LA CHAUX-DE-FONDS

# Le beau chalet de Villars vendu pour la moitié du prix attendu

**LA CHAUX-DE-FONDS** Le chalet de la Ville près de Villars (VD) a été difficile à remettre. Pour des raisons de zonage, il a perdu la moitié de sa valeur.

**REQUÉRANTS** C'est finalement l'Etat de Vaud qui l'achètera pour 800 000 francs. Il veut y accueillir une septantaine de requérants d'asile, des familles.

**POLÉMIQUE** Une école de ski voulait se diversifier et offrir un lieu d'hébergement plus en lien avec l'économie alpine. Proche de l'UDC, une Lausannoise se fâche. PAGE 6



**L'ÉDITO**

FRANÇOISE KUENZI  
fkuenzi@l'impartial.ch

## L'Etat de Neuchâtel table sur 12 millions de déficit

### Pas le choix

«Ce canton va à vau-l'eau», «On est forts pour dépenser l'argent qu'on n'a pas», «Y a-t-il une chose à Neuchâtel qui ne soit pas en déficit?»

Immédiatement après la présentation du budget 2016 de l'Etat, le cœur des internautes a entonné son refrain quotidien. C'est un peu désespérant: chaque annonce du Conseil d'Etat fait aujourd'hui l'objet de ce genre de commentaires. Surfer sur les difficultés financières – réelles – du canton pour déverser son fiel, c'est tendance. Et c'est d'ailleurs un vrai problème que le gouvernement doit empoigner: ce canton traîne une image toujours aussi désastreuse, de nombreux Neuchâtelois se sentent totalement ignorés de leurs autorités et n'ont pas le sentiment que la situation – la leur, personnelle, ou celle de leur canton – va vers des jours meilleurs...

Pourtant, la réalité des chiffres montre le contraire. Qui s'en souvient? Le budget 2012, avec 21 millions de déficit, était «sur la voie du redressement des finances». Celui de 2010 – déficitaire de 19 millions – avait satisfait l'argentier de Jean Studer. Et en 2004, les comptes avaient bouclé sur 100 millions de déficit!

D'accord: la lecture du cru 2016 nous a laissé sur notre soif. C'est un travail surtout comptable, pas vraiment politique, où il fallait par tous les moyens arriver à un déficit convenable – quitte à enjoliver un ou deux chiffres et envoyer un coin de la facture aux communes, à la sauvette. Mais ce n'était pas une sinécure vu les baisses de recettes à prévoir, et face auxquelles le Conseil d'Etat est juste impuissant.

Pourtant, les décisions de fond sur les structures n'ont pas véritablement été prises. On attend un lifting en profondeur, pas une simple mise en beauté. Fin novembre, un nouveau rapport sera présenté à un Grand Conseil très épris de rigueur financière. Et des moyens pour les grands projets, pas le choix, il en faudra! Ou alors le cœur des pleureuses repartira de plus belle.



KEYSTONE

**BUDGET 2016** Le Conseil d'Etat neuchâtelois in corpore (ici sa présidente Monika Maire-Hefti et son chef des Finances Laurent Kurth) a présenté hier un budget plombé par la baisse des recettes. Seize mesures d'amélioration proposées. PAGE 3



**LE LOCLE**  
Un projet  
qui tombe  
«Tout Pile!»

PAGE 7

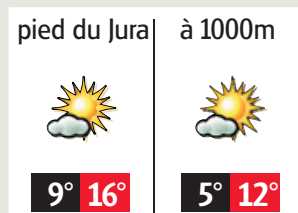
**CANTON DU JURA**  
Chaque district  
aura son parc  
d'éoliennes

PAGE 5

**SATIRE**  
Le créateur  
de «La Tuile»  
publie un pavé

PAGE 8

### MÉTÉO DU JOUR



### SOMMAIRE

Feuilleton	PAGE 12
Cinéma	PAGE 13
Télévision	PAGE 25
Carnet	P. 26-27

PUBLICITÉ



JACQUES-ANDRÉ MAIRE

FLORENCE NATER

BAPTISTE HURNI

LAURA PERRET DUCOMMUN



Parti socialiste  
neuchâtelois www.psn.ch

Liste PSN au Conseil national  
Votez socialiste le 18 octobre 2015 !

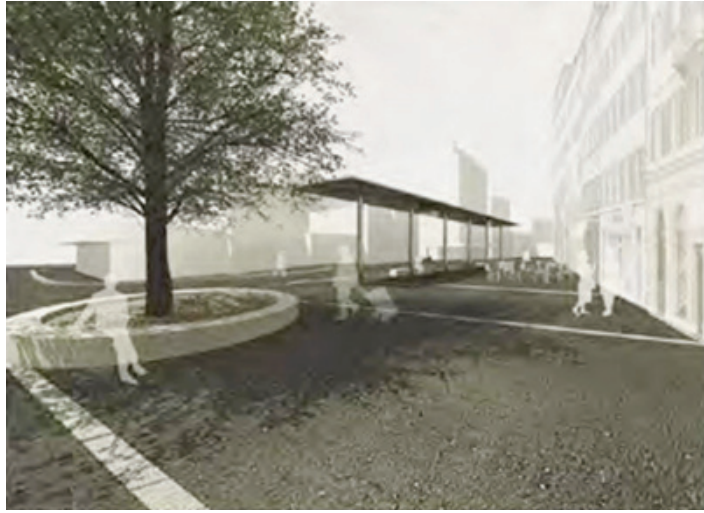


**LE LOCLE** L'esplanade de la gare et la place du 1er-Août en ligne de mire.

## Un projet urbanistique qui tombe «Tout Pile»



L'esplanade de la gare, destinée à être conviviale! SP



La place du 1er-Août, avec un arbre en point d'orgue. SP

CLAIRE-LISE DROZ

Le projet se nomme «Tout Pile». C'est le lauréat du concours qui avait été lancé en 2014 par la Ville de Locle pour le réaménagement de la place du 1er-Août et de l'esplanade de la gare, avec le Remontoir en indispensable trait d'union. «Ce concours était consécutif à l'ascenseur. Sans lui, cela n'aurait pas eu beaucoup de sens, il aurait été trop compliqué de relier les deux sites» commente l'architecte communal Jean-Marie Cramatte.

Le projet lauréat a été dévoilé hier à l'Ancienne Poste: il est signé du bureau Evéquoze Ferreira, de Sion. Ce concours avait eu un écho remarquable: trente projets y avaient répondu, venus de toute la Suisse.

### Un arbre en point d'orgue

Pour la place du 1er-Août, ce réaménagement se résume en quatre points: un arbre unique entouré d'un banc, point d'orgue de l'espace public, marquant la rencontre entre les

rues de la Gare, de la Côte et de la Banque. Et puis: une marquise longitudinale placée dans l'alignement de la Grande-Rue avec double fonction d'abribus et d'assises ombragées pour la place. De plus, on peut l'utiliser comme support pour tendre des protections en toile permettant de couvrir partiellement l'espace public lors de manifestations. Troisième élément: une transformation de l'édicule situé en Est de la place: il garde son rôle de kiosque et WC public et est complété d'une «salle d'attente» largement ouverte sur la place. L'ensemble est recouvert par une toiture plate pouvant servir de scène pour des spectacles. Quatrième élément: un couvert à vélos.

### Nettoyage pour l'esplanade

Pour l'esplanade de la gare, pas d'aménagements particuliers sinon un nettoyage. Le sol est retravaillé et proposé avec un type de revêtement asphalté identique à celui de la place du 1er-Août.

La liaison entre l'esplanade et la place est remaniée. Son tracé est modifié et proposé entièrement du côté Est du Remontoir. Les nouveaux escaliers sont conçus en «baïonnette» offrant un jeu de terrasses successives. L'escalier existant de l'autre côté du Remontoir est supprimé et réaménagé en jardin.

Le jury est resté divisé sur la pertinence de ce nouveau tracé d'escalier et sur la suppression de l'escalier existant, et suggère que la question soit encore débattue.

«Nous nous félicitons d'avoir de plus en plus d'investissements au centre-ville», lançait le conseiller communal Cédric Dupraz, citant notamment le Musée des beaux-arts ou la Fleur-de-Lys, en phase de réhabilitation et «dont la réouverture est prévue aux alentours de 2017».

### Un site pas des plus facile

Ce projet de réaménagement met en jeu de nombreux acteurs, vélos, bus, trains, piétons, mais aussi le transport privé.

«Les places de parc supprimées seront compensées à proximité», précisait Cédric Dupraz.

Celui-ci saluait le jury, présidé par Xavier Fischer, architecte EPFL, un jury «dont les compétences sont reconnues sur le plan international». Xavier Fischer était ravi de l'écho suscité par ce concours auprès des professionnels «pour un site assez difficile, réparti en deux secteurs et avec des contraintes importantes». Le projet lauréat «est un projet réaliste, économe, simple et efficace!»

Les montants sont inscrits dans la planification financière. Ils tournent autour de 1,8 à deux millions francs.

La phase de réalisation est prévue pour courant 2017. ●

### INFO+

**Expo à l'Ancienne Poste:** Les projets sont exposés du 29 septembre au 10 octobre à la salle multiusage au rez-de-chaussée de l'Ancienne Poste. L'expo est ouverte de 14h30 à 19h en semaine et de 9h30 à 17h30 le samedi.

## MONT-CROVIN

### Une belle journée équestre

«Je fais le tour d'honneur sur le char à pont et je suis à vous», lâche Jacky Baume, le président du syndicat chevalin de Tramelan-Erguël, au moment de clore la 37e Journée équestre à Mont-Crosin. Tradition oblige, depuis qu'il a repris la présidence du syndicat il y a deux ans, l'éleveur de la race franches-montagnes effectue un tour avec les gagnants de la dernière course afin de saluer le public.

Ces derniers ont répondu présent, puisqu'ils étaient près de 2000 pour cette 37e édition. «Nous en attendions 1500, donc le bilan est excellent», lance Jacky Baume, tout sourire après son tour d'honneur. «L'argent qui est récolté est utilisé pour favoriser l'élevage du franches-montagnes, il est directement consacré aux juments». Et à voir la queue aux stands de nourriture et boissons, il y aura du foin dans le râtelier cette année!

### Gare aux abus du fouet

«Il est clair que, sans bénéfice, il y a déjà longtemps que l'on aurait arrêté d'organiser la manifestation. Défendre la race, c'est un combat de tous les jours. Mais je reste confiant pour le futur. Le FM a un caractère en or et il est polyvalent: c'est ce que nous voulions montrer aujourd'hui aux gens», explique le président.

Un caractère qu'il aura été possible d'apprécier tout au long de la journée avec le rallye, la maniabi-

lité, le gymkhana et les courses. «Ma jument est calme quand il le faut, mais vivace quand on le lui demande», raconte le Fribourgeois Christophe Moullet après sa victoire en course au trot à un cheval, sur son char tilbury. «Pas besoin de fouet pour la booster».

Heureusement, d'ailleurs, puisque le règlement de course prévoit une disqualification pour une «utilisation abusive de la cravache ou du fouet». Mais l'habitant de Villarimboud, qui déclare s'entraîner deux à trois fois par semaine, n'en aura pas eu besoin tant il a dominé la course. Une victoire qui le motivera à revenir l'année prochaine? «On aime bien la région. Du moment que le cheval n'est pas blessé et que nous avons le temps, alors oui».

Juste avant la dernière épreuve, il a encore été possible d'assister à la course plate déguisée avec selle. Elle n'a compté que trois participantes, mais quelle originalité! Avez-vous aussi vu le cheval apache? Et bien non, «c'est un cheval girafe», explique Aline Droz, de Nods. «Mais il n'y a que les petits qui ont compris cela.»

Au final, elle a pris la 2e place de la course, à une foulée de la gagnante. «Mais c'est surtout pour le plaisir que je le fais, c'était très rigolo», précise-t-elle. Cette formule résume bien l'état d'esprit présent qui a régné lors de cette journée équestre. ● JRE - RÉD



Près de 2000 personnes ont assisté aux épreuves. JOËL REGLI

**LE LOCLE** La nouvelle saison démarre demain avec des collaborations variées.

## Stars et découvertes au Ciné-club

Margaret Thatcher inaugure la nouvelle saison du Ciné-club du Locle. Saison qui débute avec «Pride», demain mercredi au Casino, après l'assemblée générale du Ciné-club. C'est un film de Matthew Warchus (Grande-Bretagne): après la grève décrétée par les mineurs, un groupe, lors de la Gay Pride à Londres décide de récolter de l'argent pour aider les familles des grévistes.

### Main dans la main

Cette saison a déjà pratiquement commencé avec «Le festin de Babette» qui a passé le 19 septembre dans le cadre de la Semaine du goût. D'autres collaborations suivent. Ainsi, une manifestation commune a lieu avec Ciné-Vallée les 24 et 25 octobre: la fête du cinéma d'animation, au Casino, pour le tout public dès six ans! Pas besoin de faire partie du Ciné-club. On peut prendre un billet à l'entrée, pour un prix des plus modique. Autres collaborations: avec la-



Greta Garbo, inoubliable et hilarante dans «Ninotchka».

KEYSTONE

Grange-Casino. Autour de «La Vénus à la fourrure»: la version film (de Polanski) passe le 20 janvier, après la version théâtre programmée le 15 jan-

vier. Même chose avec «Le nom des gens»: le film passe le 11 mars, après que la Grange-Casino ait accueilli le comédien Jacques Gamblin le 10 mars.

### Fin de saison avec des films nordiques déjantés

La saison du Ciné-club en général offre un vaste panorama, des polars, des comédies, de vieux films inoubliables comme ce «Ninotchka» avec Greta Garbo dans le rôle d'une bolchévique à Paris. On peut le voir dix fois, on en redemande!

Parmi quelques autres exemples, «Heat», duel d'anthologie entre Robert de Niro et Al Pacino. Ou bien «My sweet Pepperland», western kurde. Ou «Calvary», polar irlandais avec critique au vitriol de la décadence de la communauté catholique irlandaise. «Kraftidioten», film norvégien et polar hivernal, démontre que la vengeance est un plat qui se mange glacé.

La saison s'achève le 20 mars

par trois séances dédiées aux films nordiques déjantés.

Et tout cela dans une salle au top du top de l'acoustique. Sans entre-actes et sans pop-corn.

Le Ciné-club du Locle, présidé par René Zaslavsky, compte environ 140 membres, effectif en légère augmentation quoique la moyenne d'âge tourne plutôt autour des 40 que des 20 ans. Il offre toujours le libre passage avec les autres ciné-clubs de la région: Ciné-Vallée, celui de Couvet, celui du lycée Blaise-Cendrars et celui de Pontarlier. Au Casino il y a une caisse à l'entrée, les abonnements peuvent être pris un peu tout le temps. Et même une seule entrée, le cas échéant. Comme le résume Sandrine Zaslavsky, «chacun est le bienvenu». ● CLD

### INFO+

**Tous les renseignements** La programmation figure sur le site [www.image-magie.ch](http://www.image-magie.ch) Pour tous renseignements: tél. 032 926 42 49

## ROYAL DE TAVANNES

### Première pour Arcadian

Le Royal de Tavannes a l'honneur de recevoir l'enfant du pays Jérôme Achermann accompagné de ses potes d'**Arcadian** (photo SP), vendredi à 21 heures, pour un de leurs premiers concerts en Suisse.

Créé il y a moins d'une année par M6 Music Label, Arcadian est composé aujourd'hui de trois jeunes garçons, Yoann, Florentin et Jérôme, Léandre ayant décidé récemment de se retirer.

Après avoir été réunis par la maison de disques alors qu'ils jouaient déjà entre eux dans les métros parisiens, ils se sont rapidement fait connaître en créant le buzz sur le net avec quelques reprises de chansons actuelles, tout en travaillant sur un premier EP de leurs propres chansons. Cet album, qui a vu le jour au cours de cet été, propose un mélange de musique électronique actuelle et de guitares au son lourd, accompagné par des voix harmonisées de façon à

mettre en valeur chaque mélodie.

Fort d'un style de musique particulier pour chaque membre du groupe provenant de différentes écoles (pop, folk, rock, reggae), chacun peut alors amener sa touche personnelle à chaque chanson. ● MPR - COMM

Réservations: [reservations@leroyal.ch](mailto:reservations@leroyal.ch) ou 032 481 26 27

