

# idea

intérieur ■ design ■ édification ■ architecture

## Maisons individuelles

ancrée tel un roc, maison à Grimisuat  
chalet aux Masses  
clin d'œil du passé, maison à Cologny

## Présentation d'architectes

module H architecture,  
Étoy/VD

## Cuisines

tendances 2014,  
des aménagements à la  
pointe de la technologie

2/2014 ■ CHF 7.-





# Ancrée tel un roc

Bénéficiant d'une configuration de terrain en forte déclivité, cette maison, planifiée par le bureau d'architecture évéquoze ferreira, offre une vue magnifique sur la vallée du Rhône en contrebas. En outre, elle jouit de multiples ouvertures vers l'extérieur.

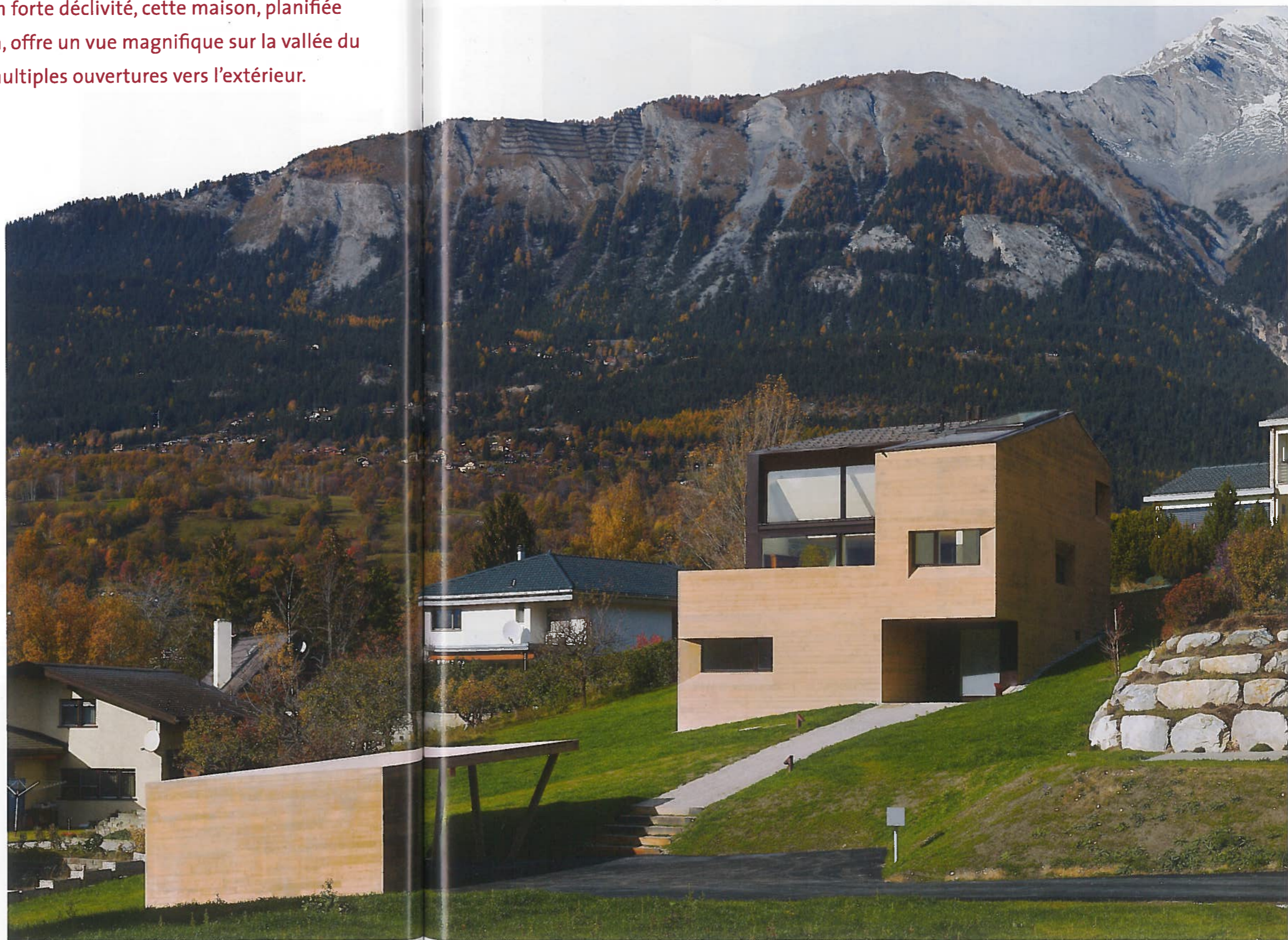
La maison se trouve sur le coteau Nord de la vallée du Rhône et bénéficie, de ce fait, de grands dégagements qui laissent apparaître des vues époustouflantes. La forte déclivité du terrain amène l'architecte à aménager une terrasse de plein-pied au Nord tandis qu'au Sud, il prolonge l'espace séjour sur un balcon contenu dans le volume du bâtiment.

## Jeux de matières

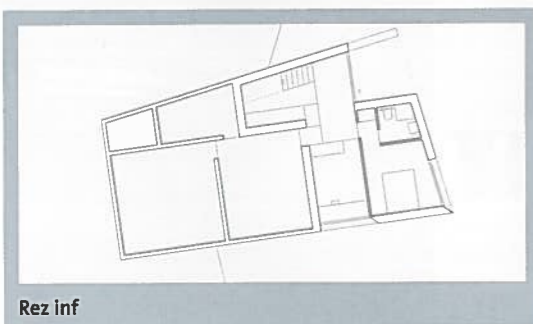
La matérialité mise en œuvre, à savoir le béton pour la majorité de l'édifice, ainsi que son architecture massive, donnent une impression d'ancrage de la maison dans le terrain, tel un roc dans la pente. Le travail de ce matériau principal confère, de loin, une impression de façade en bois. Les fenêtres, dont la majorité rappelle les ouvertures étroites des chalets typiques de montagne, sont « taillées » dans la masse de béton, laissant apparaître de larges embrasures. Elles se font plus discrètes dans les façades exposées à des vis-à-vis, à savoir au Nord et à l'Est et généreuses lorsque la configuration du village place les voisins hors de vue. De plus, la présence d'arbres du côté Ouest renforce cette notion d'intimité.

## Exploiter les espaces

La déclivité du terrain a permis un développement de la maison sur trois niveaux.







Rez inf

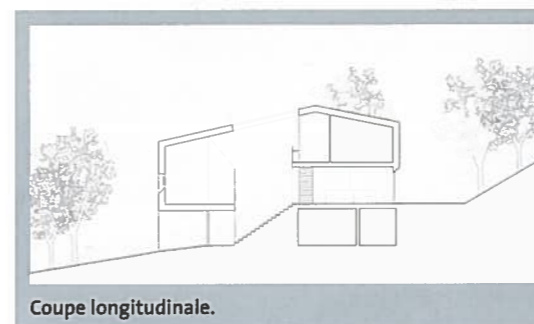
À l'étage inférieur se trouvent le garage et l'entrée principale de la maison. Une fois le seuil franchi, une généreuse circulation verticale baignée de lumière zénithale mène habitants et visiteurs jusqu'aux espaces de jour organisés sur l'étage intermédiaire. Un noyau central distribue salon et salle à manger et abrite l'escalier menant au niveau supérieur. La première terrasse, située au Sud, à la fois contenue par le béton et ouvrant des vues extraordinaires, fonctionne comme un prolongement du séjour. La salle à manger, située au Nord, dispose d'un accès de plain-pied à la partie supérieure du terrain. À l'étage, chaque chambre bénéficie d'une orientation différente offrant à chaque fois un autre pan du magnifique paysage.

#### Une douce luminosité

L'ensemble des parois et plafonds sont peints en blanc, créant une belle luminosité, accentuée par la présence d'un puits de lumière zénithale et par les généreuses baies vitrées qui s'ouvrent au Sud et à l'Ouest. Les sols en parquet de chêne rappellent l'omniprésence du bois dans les constructions alentours et créent une



La mise en oeuvre du béton peut faire penser à un revêtement de façade en bois.



Coupe longitudinale.



Selon leur orientation, les façades sont percées d'ouvertures plus ou moins généreuses.

«Chaque chambre bénéficie d'une vue différente selon son orientation.»





L'escalier menant au rez-de-chaussée est magnifiquement éclairé de lumière naturelle.



belle harmonie avec la blancheur des murs. La ventilation mécanique double-flux dont est pourvue la maison, la présence de larges baies vitrées en direction de l'ensoleillement et son isolation thermique adaptée répondent au standard Minergie. On peut penser que le choix du béton dans une maison faisant partie d'un village de montagne est quelque chose de trop contemporain, de froid, qui dépareillera dans son environnement, mais, la mise en œuvre de ce matériau tel que l'ont proposé les architectes du bureau évéquoz ferreira mettent à mal ce préjugé et laisse entrevoir de nouvelles possibilités d'adaptation du béton. ■

**Texte:** selon la documentation des architectes  
**Photos:** Thomas Jantscher



La terrasse sud ouvre une vue magnifique portant jusqu'à la Vallée du Rhône.